

# Examen sur les échecs

---

Date : vendredi 17 novembre 2017

Lieu : Collège Henry de Montherlant - Neuilly-en-Thelle

Examineurs :

M. Clément Feraboli, professeur de mathématiques

M. Franck Radina, animateur diplômé par la Fédération Française des Echecs

Durée de l'épreuve : 30 minutes

Aucun document n'est autorisé. Un échiquier mural est visible dans la salle de l'examen.

Le questionnaire à choix multiples comporte 30 questions (7 pages).

Il n'y a qu'une seule réponse correcte à cocher par question.

Chaque bonne réponse rapporte un point au candidat(e).

Sur un résultat minimum de 20 points à l'examen, un diplôme sera décerné au candidat(e) par le Comité Départemental du Jeu d'Echecs de l'Oise.

---

**Prénom :**

**Nom :**

**Classe :**

**Date de naissance :**    /    /

**Lieu de résidence :**

---

---

## QCM – 30 questions

---

1) Un échiquier contient...

- 32 cases
- 62 cases
- 64 cases

2) La colonne b comporte...

- 5 cases
- 8 cases
- 6 cases

3) Au début de la partie, quelle case est occupée par le Roi Blanc ?

- d1
- f2
- e1

4) Combien y a-t-il de cases noires sur la première rangée de l'échiquier ?

- 3
- 4

5) La Tour peut se déplacer...

- horizontalement et en diagonale
- horizontalement et verticalement
- dans toutes les directions

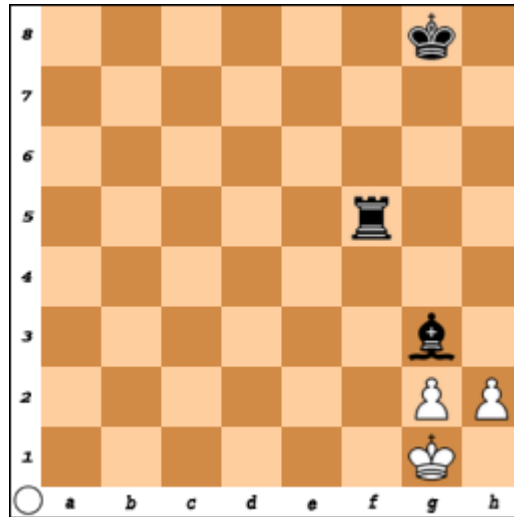
6) Au cours d'une partie, on a le droit de prendre le Roi adverse.

- Vrai
- Faux

7) Combien de pions ont les Noirs au début de la partie ?

- 6
- 8
- 16

8) Le trait est aux Blancs dans la position suivante. Combien de coups légaux peuvent-ils jouer ?



- 3
- 4

9) Le Roque est un coup qui permet de déplacer...

- le Roi et la Dame
- le Roi et une Tour

10) Une partie peut se terminer lorsque...

- l'un des deux Rois est échec et mat
- il n'y a plus aucune pièce sur l'échiquier
- l'un des deux Rois a été capturé

11) Si la case de départ d'un Cavalier est noire, quelle est la couleur de sa case d'arrivée ?

- Noire
- Blanche

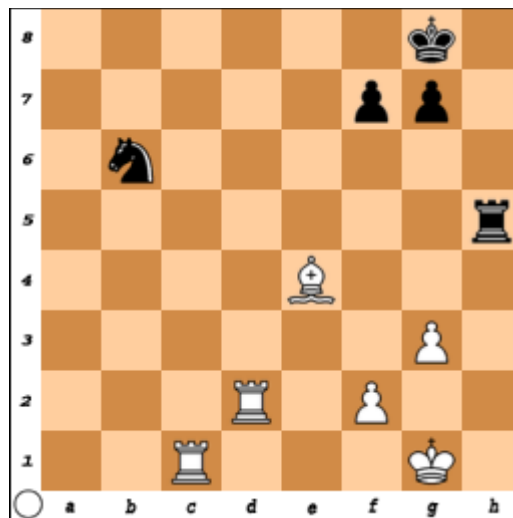
12) La prise en passant s'effectue avec...

- un pion
- un Fou
- le Roi

13) Un pion arrivant sur la dernière rangée adverse pourra se transformer en Cavalier.

- Vrai
- Faux

14) Dans le diagramme suivant, que jouez-vous avec les Blancs pour faire échec et mat en un coup ?



- Tour en c8
- Tour en d8
- Fou en h7

15) Avant de commencer à jouer une partie d'échecs,

- je serre la main de mon adversaire
- je tire au hasard pour savoir qui jouera le premier coup : les Blancs ou les Noirs

16) Parmi ces trois pièces, cochez la plus puissante.

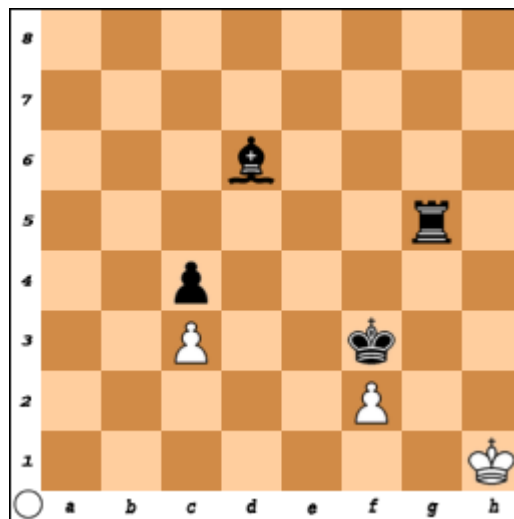
- Tour
- Dame
- Fou

17) Dans le diagramme suivant, les Blancs ont le trait. Peuvent-ils déplacer leur Fou ?



- Oui
- Non

18) Dans le diagramme suivant, le trait est aux Blancs. Ils sont...

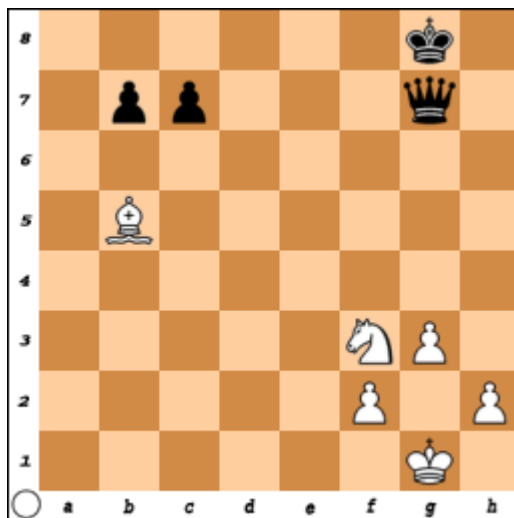


- pat
- échec et mat

19) Les Echecs sont officiellement reconnus comme un sport en France.

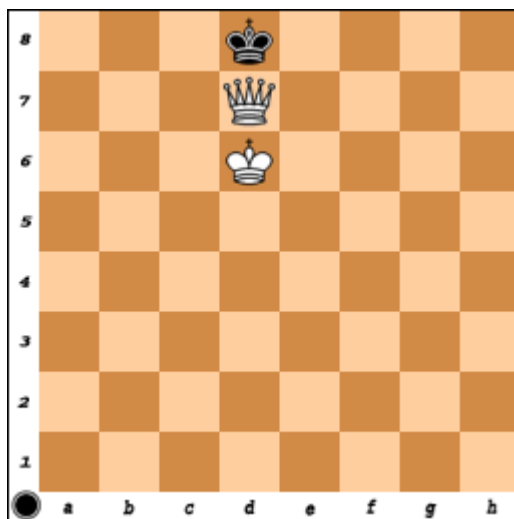
- Vrai
- Faux

20) Dans le diagramme suivant, sur combien de cases peut aller le Cavalier Blanc sans être capturé par la Dame noire ?



- 3
- 5

21) Ce mat s'appelle le...



- mat du berger
- baiser de la mort

22) Un pion ne peut pas reculer.

- Vrai
- Faux

23) Au cours d'une partie, est-il possible qu'il y ait quatre Dames sur l'échiquier ?

- Oui
- Non

24) Le Fou est une pièce qui se déplace sur des cases noires et sur des cases blanches.

- Vrai
- Faux

25) Aux Blancs de jouer, peuvent-ils roquer ?



- Oui
- Non

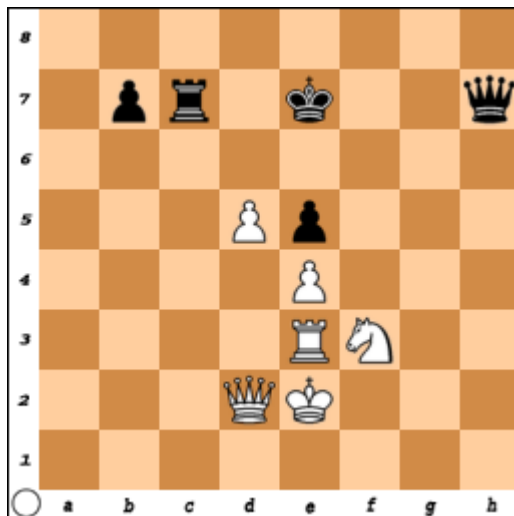
26) Pour bien jouer aux échecs, il vaut mieux...

- d'abord réfléchir, puis agir et enfin regarder
- d'abord regarder, puis réfléchir et enfin agir

27) Le Cavalier a plus de valeur que la Tour ?

- Vrai
- Faux

28) Quel coup Blanc fait une fourchette ?

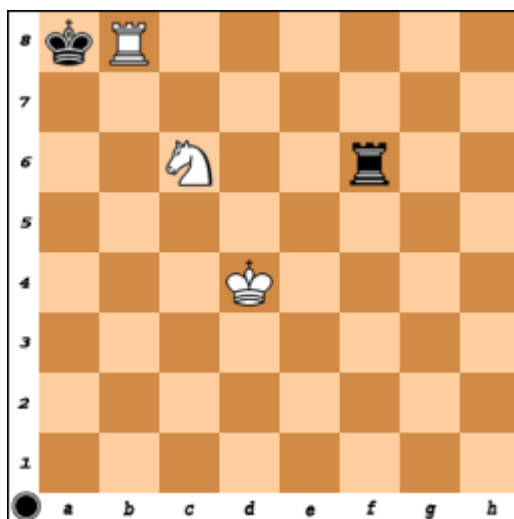


- Cavalier en g5
- pion en d6

29) Les échecs ont été inventés il y a plus de 500 ans.

- Vrai
- Faux

30) Le Roi noir est échec et mat dans la position suivante.



- Vrai
- Faux